

KRAJSKÁ HYGIENICKÁ STANICE

KARLOVARSKÉHO KRAJE SE SÍDLEM V KARLOVÝCH VARECH

adresa: Závodní 94, 360 21 Karlovy Vary, tel:355 328 311, e-mail: sekretariat@khskv.cz, ID:t3jai32

AKTUÁLNÍ EPIDEMIOLOGICKÁ SITUACE V KARLOVARSKÉM KRAJI V LEDNU 2019 (01. – 05. KT)

Č. j.: KHSKV 02001/2019/EPI

V Karlových Varech dne 25.02.2019

Spisový znak: 1.11

Skartační znak/lhůta: S/3

SUMARIZACE VYKÁZANÝCH DIAGNÓZ DO REGISTRU ISIN A PROVEDENÝCH ŠETŘENÍ

Tabulka 1 – Přehled hlášených případů infekčních onemocnění v lednu 2019 (absolutní počet a relativní počet na 100 000 obyvatel)

diagnóza	A02	A04	A04.5	A08	A32.9	A38	A40.3	A46	A56	A59	A69.2
absolutní čísla	9	33	29	7	1	7	1	3	15	2	5
relativní čísla na 100 000 obyv.	3,05	11,19	9,84	2,37	0,34	2,37	0,34	1,02	5,09	0,68	1,70
diagnóza	B01.9	B02	B08.4	B17.2	B18.2	B26	B27	B80	B86	J10	J13
absolutní čísla	113	19	1	2	6	1	5	7	18	5	3
relativní čísla na 100 000 obyv.	38,33	6,44	0,34	0,68	2,04	0,34	1,70	2,37	6,11	1,70	1,02

Tabulka 2 – Přehled šetření odboru protiepidemického v Karlovarském kraji a jednotlivých okresech

LEDEN 2019	Karlovarský kraj	Karlovy Vary	Sokolov	Cheb
počet hlášených infekčních onemocnění do ISIN	292	73	102	117
počet provedených epidemiologických šetření	120	47	41	32
počet nevykázaných epidemiologických šetření	13	4	5	4
počet šetření infekcí souvisejících se zdravotní péčí	385	270	58	57
počet infekcí souvisejících se zdravotní péčí	158	103	24	31
počet profesionálních poranění	8	2	4	2
počet neprofesionálních poranění	0	0	0	0
exitus letalis	2	1	1	0

KOMENTÁŘ K EPIDEMICKÝM VÝSKYTŮM

V měsíci lednu 2019 nebyla do celorepublikového registru ISIN vykázána žádná mimořádná epidemiologická situace hromadného výskytu infekčních onemocnění.

KOMENTÁŘ KE SPORADICKÝM A RODINNÝM VÝSKYTŮM VYBRANÝCH NÁKAZ

ALIMENTÁRNÍ NÁKAZY

Tabulka 3 – Přehled alimentárních nákaz (absolutní počet a relativní počet na 100 000 obyvatel)

okres	A02		A04		A04.5		A08	
	abs.	rel.	abs.	rel.	abs.	rel.	abs.	rel.
Karlovy Vary	4	3,48	10	8,70	11	9,57	2	1,74
Sokolov	2	2,26	15	16,97	7	7,92	3	3,39
Cheb	3	3,28	8	8,75	11	12,03	2	2,19

Salmonelóza (A02) – hlášeno 9 případů

na území Karlovarského kraje bylo hlášeno 9 onemocnění salmonelózou, ve všech 9 případech šlo o sporadická onemocnění bez epidemiologické souvislosti, původcem onemocnění byla v 6 případech potvrzena *Salmonella* Enteritidis, v 1 případě *Salmonella* Typhimurium, v 1 případě *Salmonella* Newport a v 1 případě *Salmonella* Mbandaka

Kampylobakteriόza (A04.5) – hlášeno 29 případů

na území Karlovarského kraje bylo hlášeno 29 onemocnění kampylobakteriózou, ve všech 29 případech šlo o sporadická onemocnění bez epidemiologické souvislosti, původcem onemocnění byl v 28 případech potvrzen *Campylobacter jejuni* a v 1 případě *Campylobacter coli*

Jiné střevní infekce:

bakteriální (A04) – hlášeno 33 případů

v 29 případech se jednalo o sporadická onemocnění a ve 4 případech se jednalo o infekci související se zdravotní péčí

Clostridium difficile – onemocnělo 32 osob, celkem 29 pacientů bylo hospitalizováno (z toho 6 na JIP) a 3 pacienti onemocněli v zařízení sociálních služeb, u 30 pacientů byl laboratorně potvrzen antigen *Clostridium difficile*, v 20 případech *Clostridium difficile* produkovalo toxin A/B, v 10 případech toxin B a ve 2 případech produkce toxinu negativní, v anamnéze 29 pacientů byla ATB terapie v předchorobí, ve 4 případech (Ž/78 let, Ž/93 let, M/24 let, M/51 let) se jednalo o infekci související se zdravotní péčí (u staršího muže potvrzen i *Streptococcus pneumoniae* – viz dg. J13), u Ž/82 let se jednalo o relaps onemocnění, M/65 let zemřel na kardiální selhání

Yersinia enterocolitica – onemocněla 1 osoba, hospitalizována na standardním oddělení, laboratorně potvrzena *Yersinia enterocolitica*

virové (A08) – hlášeno 7 případů

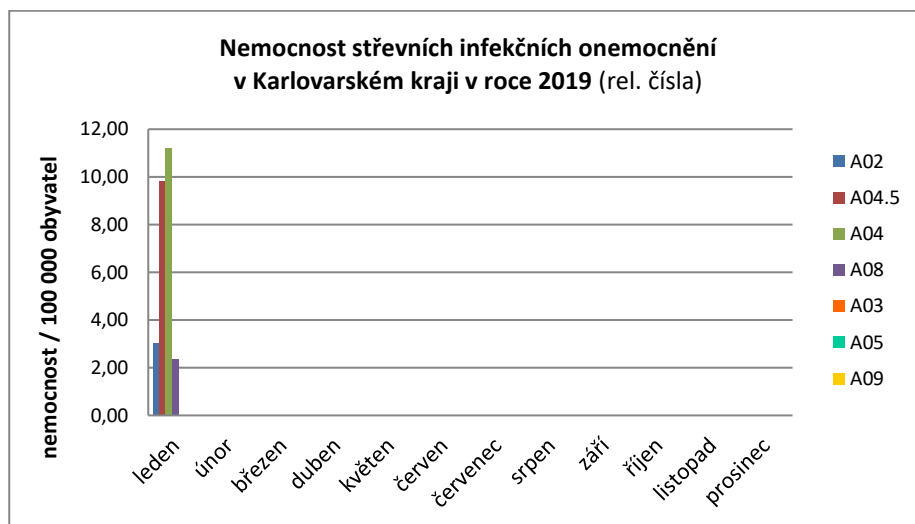
ve všech 7 případech se jednalo o sporadická onemocnění bez epidemiologické souvislosti

adenoviry – onemocněla 1 osoba, hospitalizována na standardním oddělení

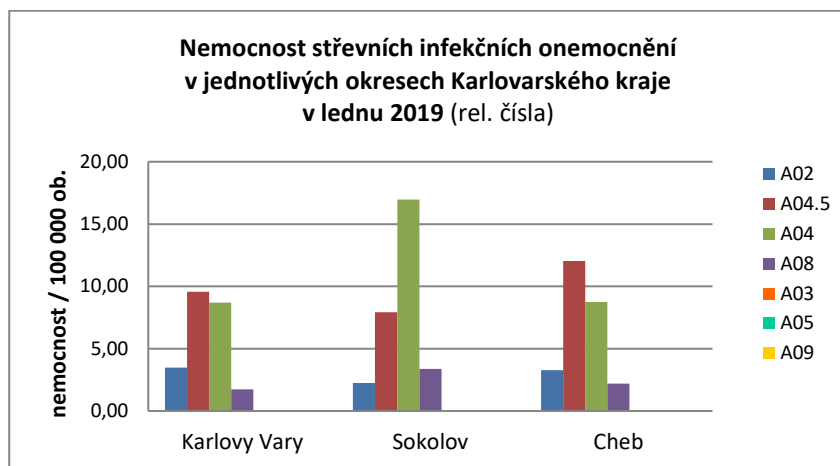
noroviry – onemocněly 2 osoby, obě hospitalizovány na standardních odděleních

koinfekce rotaviry s adenoviry – onemocněly 2 osoby, obě hospitalizovány na standardních odděleních, oba nemocní neočkovaní proti rotavirové infekci, z toho 1 nemocný vzhledem k věku

Graf 1 – Nemocnost střevních infekčních onemocnění v Karlovarském kraji v jednotlivých měsících roku 2019 (relativní čísla, přepočteno na 100 000 obyvatel)



Graf 2 – Nemocnost střevních infekčních onemocnění v jednotlivých okresech Karlovarského kraje v lednu 2019
(relativní čísla, přepočteno na 100 000 obyvatel)



NÁKAZY OČKOVACÍHO SCHÉMATU

Tabulka 4 – Přehled nálezů očkovacího schématu (absolutní počet a relativní počet na 100 000 obyvatel)

okres	B01.9		B26	
	abs.	rel.	abs.	rel.
Karlovy Vary	12	10,44	1	0,87
Sokolov	40	45,24	0	0,00
Cheb	61	66,69	0	0,00

VIROVÉ HEPATITIDY

Tabulka 5 – Přehled virových hepatitid (absolutní počet a relativní počet na 100 000 obyvatel)

okres	B17.2		B18.2	
	abs.	rel.	abs.	rel.
Karlovy Vary	2	1,74	3	2,61
Sokolov	0	0,00	3	3,39
Cheb	0	0,00	0	0,00

Akutní virová hepatitida typu E (B17.2) – hlášeny 2 případy

Karlovy Vary – hlášeny 2 sporadická onemocnění, onemocněl muž ve věku 75 let, od 04.01.2019 bolesti břicha, zvýšená teplota, tmavá moč, pro zhoršení zdravotního stavu dne 10.01.2019 hospitalizace na infekčním oddělení nemocnice Karlovy Vary, kde onemocnění laboratorně potvrzeno (vysoké hodnoty jaterních testů, anti-HEV IgG i IgM (včetně konfirmace WB) pozitivní), markéry virových hepatitid typu A, B a C negativní, v průběhu hospitalizace od 16.01.2019 ikterus, forma ikterická, onemocnění se obešlo bez komplikací, v anamnéze výjimečná konzumace jeliček a jitrnic zakoupených v běžné tržní síti, zdroj ani vehikulum nákazy se nepodařilo jednoznačně prokázat

onemocněl muž ve věku 83 let, od 01.01.2019 závrať, zvracení, průjem bez příměsí krve či hlenu, bez ikteru, dne 06.01.2019 přivezen ZZS pro zhoršení vertiga po postavení a po vyšetření na emergency hospitalizován na infekčním oddělení nemocnice Karlovy Vary, kde onemocnění laboratorně potvrzeno (zvýšené hodnoty jaterních testů, anti-HEV IgM pozitivní a anti-HEV IgG slabě pozitivní (včetně konfirmace WB)), zároveň elevace renálních parametrů, stolice slabě pozitivní na rotaviry a noroviry, forma anikterická, konzumaci rizikových potravin negoval, zdroj ani vehikulum nákazy se nepodařilo jednoznačně prokázat

Chronická virová hepatitida typu C (B18.2) – hlášeno 6 případů

na území okresu Karlovy Vary byly hlášeny 3 případy chronické VHC, onemocněli 3 muži ve věku 22, 42 a 44 let, všechna onemocnění potvrzena sérologicky (anti-HCV pozitivní) i metodou PCR (HCV-RNA pozitivní), vyšetření provedena v rámci

vstupní prohlídky spojené s odběrem vzorků před nástupem do výkonu vazby či trestu, u všech nemocných forma inaparentní, v anamnéze všech 3 nemocných abusus i. v. drog

na území okresu Sokolov byly hlášeny 3 případy chronické VHC, onemocněli 2 muži ve věku 23 a 39 let a žena ve věku 47 let, u obou mužů onemocnění potvrzeno sérologicky (anti-HCV pozitivní) a u ženy onemocnění potvrzeno sérologicky (anti-HCV pozitivní) i metodou PCR (HCV-RNA pozitivní, genotyp 1b), u mladšího muže diagnostikováno v rámci vyšetření pro úraz hlavy, u staršího muže na vlastní žádost před nástupem do zaměstnání a u ženy v rámci jiného vyšetření, u všech nemocných forma inaparentní, v anamnéze obou mužů abusus i. v. drog a u ženy abusus i. v. drog u přítele

ONEMOCNĚNÍ CNS

Tabulka 6 – Přehled onemocnění CNS (absolutní počet a relativní počet na 100 000 obyvatel)

okres	A40.3	
	abs.	rel.
Karlovy Vary	0	0,00
Sokolov	0	0,00
Cheb	1	1,09

Septikémie, původce: *Streptococcus pneumoniae* (A40.3) – hlášen 1 případ

Luby – vykázan 1 potvrzený případ pneumokokového onemocnění, jednalo se o invazivní pneumokokové onemocnění, onemocněl muž ve věku 67 let, v anamnéze kašel, febrilie, vertigo, na RTG plic nález rozsáhlé bronchopneumonie vlevo, muž hospitalizován na JIP, v hemokultuře prokázán *Streptococcus pneumoniae*, sérotyp 3 a močový antigen *Streptococcus pneumoniae*, v anamnéze KVO, neočkovan proti pneumokokovým nákazám, zdroj nákazy se nepodařilo jednoznačně prokázat

ANTROPOZOONÓZY

Tabulka 7 – Přehled antropozoonóz (absolutní počet a relativní počet na 100 000 obyvatel)

okres	A32.9		A69.2	
	abs.	rel.	abs.	rel.
Karlovy Vary	0	0,00	0	0,00
Sokolov	0	0,00	5	5,66
Cheb	1	1,09	0	0,00

Listerióza (A32.9) – hlášen 1 případ

Hazlov – hlášeno 1 onemocnění, onemocněla žena ve věku 66 let, od 21.12.2018 zhoršené dýchání, přivezena ZZS a hospitalizovaná na interním oddělení nemocnice v Chebu pro zánětlivou exacerbaci CHOPN, dušnost, kašel s expektorací sputa a poslechový nález, od 28.12.2018 elevace CRP, na RTG plic nález oboustranné pneumonie, 07.01.2019 v hemokultuře prokázána *Listeria monocytogenes*, v anamnéze denní konzumace zrajících sýrů, vehikulum nákazy se nepodařilo jednoznačně prokázat

Lymeská borelióza (A69.2) – hlášeno 5 případů

podrobnosti v tabulce 8

Tabulka 8 – Výskyt Lymeské boreliózy v Karlovarském kraji a sledovaných kritérií v lednu 2019 (absolutní čísla)

okr.	místo nákazy	pohlaví (M/Ž)	věk (let)	laboratorně potvrzen	způsob přenosu	klinické projevy onemocnění			stanovení dg. - kým	dárce
						EM	další/ vypiš	další/ vypiš		
SO	Habartov	M	68	ano	klíště	ano			kožní odd.	ne
	USA	Ž	50	ano	hmyz	ano	únnavový sy		kožní odd.	ne
	Libavské Údolí	M	12	ano	neznámo	ano			kožní odd.	-
	Sokolov	M	57	ano	neznámo	ne	artralgie	hyperstézie DK*	infekční odd.	nezn.
	Chodov	M	63	ano	neznámo	ne	artralgie	paréza DK*	infekční odd.	nezn.

*neuroborelióza

PARAZITÁRNÍ A MYKOTICKÉ NÁKAZY

Tabulka 9 – Přehled parazitárních a mykotických nákaz (absolutní počet a relativní počet na 100 000 obyvatel)

okres	B80		B86	
	abs.	rel.	abs.	rel.
Karlovy Vary	7	6,09	2	1,74
Sokolov	0	0,00	1	1,13
Cheb	0	0,00	15	16,40

JINÉ NÁKAZY

Tabulka 10 – Přehled jiných nákaz (absolutní počet a relativní počet na 100 000 obyvatel)

okres	A38		A46		A56		A59		B02		B08.4		B27		J10		J13	
	abs.	rel.	abs.	rel.	abs.	rel.	abs.	rel.	abs.	rel.	abs.	rel.	abs.	rel.	abs.	rel.	abs.	rel.
Karlovy Vary	2	1,74	1	0,87	7	6,09	0	0,00	6	5,22	0	0,00	0	0,00	3	2,61	0	0,00
Sokolov	3	3,39	2	2,26	5	5,66	0	0,00	10	11,31	1	1,13	3	3,39	2	2,26	0	0,00
Cheb	2	2,19	0	0,00	3	3,28	2	2,19	3	3,28	0	0,00	2	2,19	0	0,00	3	3,28

Chlamydia trachomatis (A56) – hlášeno 15 případů

podrobnosti v tabulce 11

Tabulka 11 – Výskyt sexuálně přenášených chlamydiových onemocnění v Karlovarském kraji v lednu 2019 (absolutní čísla)

okres	pohlaví (M/Ž)	věk	odbornost lékaře	materiál	metoda průkazu	příjmová dg.
KV	M	21	404	uretra	PCR	A56.2
	M	37	404	uretra	PCR	A56.0
	M	19	404	uretra	PCR	A56.2
	M	24	404	uretra	PCR	A56.0
	Ž	24	603	cervix	PCR	A56.2
	M	21	404	uretra	PCR	A56.0
	M	45	404	uretra	PCR	A56.0
SO	M	31	404	uretra	PCR	A56
	Ž	18	404	moč	PCR	N76.0
	Ž	23	603	cervix	PCR	N76.0
	M	26	404	uretra	PCR	N34.1
	Ž	20	603	cervix	PCR	A56.0
CH	Ž	22	603	cervix	ICH	N76.1
	Ž	28	603	cervix	ICH	A56
	Ž	31	404	cervix	ICH	A56

Chřipka (J10) – hlášeno 5 případů

na území okresu Karlovy Vary byla hlášena 3 sporadická onemocnění bez epidemiologické souvislosti, onemocněl muž ve věku 47 let a 2 ženy ve věku 8 a 80 let, 1 případ chřipky byl zachycen v rámci surveillace chřipky a dalších respiračních viróz, kterou zajišťuje KHS Karlovarského kraje ve spolupráci s vybranými praktickými lékaři v kraji a se SZÚ Praha, metodou PCR byla potvrzena 3x chřipka A (z toho 1x chřipka A(H1N1)), v 1 případě (Ž/80 let/v anamnéze KVO, DM, renální a neurologické onemocnění) se jednalo o chřipku s klinicky závažným průběhem vyžadující hospitalizaci na ARO (u pacientky nález segmentální bronchopneumonie vpravo, progresse dušnosti a respirační insuficience, těžká oxygenační porucha, hypoxémie, na RTG plic nález ARDS, pacientka po 13 dnech od prvních příznaků dušnosti zemřela na multiorgánové selhání), muž hospitalizován na standardním oddělení pro dušnost, bolest na hrudi, horečku a nález pravostranné pneumonie na RTG plic, u dívky s horečkou, malátností, rýmou, kašlem, bolestí hlavy a břicha se

onemocnění obešlo bez hospitalizace, celkem 2 pacientům byla podána antivirotika, žádný z pacientů nebyl v předchorobí očkovan proti chřipce, zdroj nákazy se nepodařilo jednoznačně prokázat

na území okresu Sokolov byla hlášena 2 sporadická onemocnění bez epidemiologické souvislosti, onemocněl muž ve věku 58 let a žena ve věku 31 let, metodou PCR byla potvrzena 1x chřipka B a 1x potvrzen antigen chřipky B z BAL, u muže se jednalo o chřipku s klinicky závažným průběhem vyžadující hospitalizaci na ARO (u pacienta dušnost, bolest na hrudi, chronický kašel, prekolapsový stav, rozvoj ARDS a sekundární bakteriální pneumonie, jednalo se o muže bez přístřeší), u ženy s bolestí v krku, bolestí kloubů, kašlem a rýmou se onemocnění obešlo bez hospitalizace, oběma pacientům byla podána antivirotika, žena nebyla v předchorobí očkována proti chřipce a u muže se očkovací anamnéza nepodařila zjistit, zdroj nákazy se nepodařilo jednoznačně prokázat

Záněť plic, původce *Streptococcus pneumoniae* (J13) – hlášeny 3 případy

na území okresu Cheb byla hlášena 3 sporadická onemocnění bez epidemiologické souvislosti, onemocněli 3 muži ve věku 51, 59 a 90 let, nejednalo se o invazivní pneumokoková onemocnění, u všech 3 nemocných prokázán močový antigen *Streptococcus pneumoniae*, v anamnéze všech nemocných dušnost, u 2 nemocných nález pneumonie na RTG plic a u 1 nemocného nález bronchopneumonie na RTG plic, onemocnění si vyžádalo u 2 mladších mužů hospitalizaci na ARO a nejstarší muž hospitalizován na standardním oddělení, u nejmladšího muže v průběhu hospitalizace rozvoj průjmů (laboratorně prokázána infekce způsobená *Clostridium difficile*), v anamnéze nejmladšího muže CHOPN a u obou starších mužů KVO, žádný z nemocných nebyl očkovan proti pneumokokovým nákazám, zdroj nákazy se nepodařilo jednoznačně prokázat

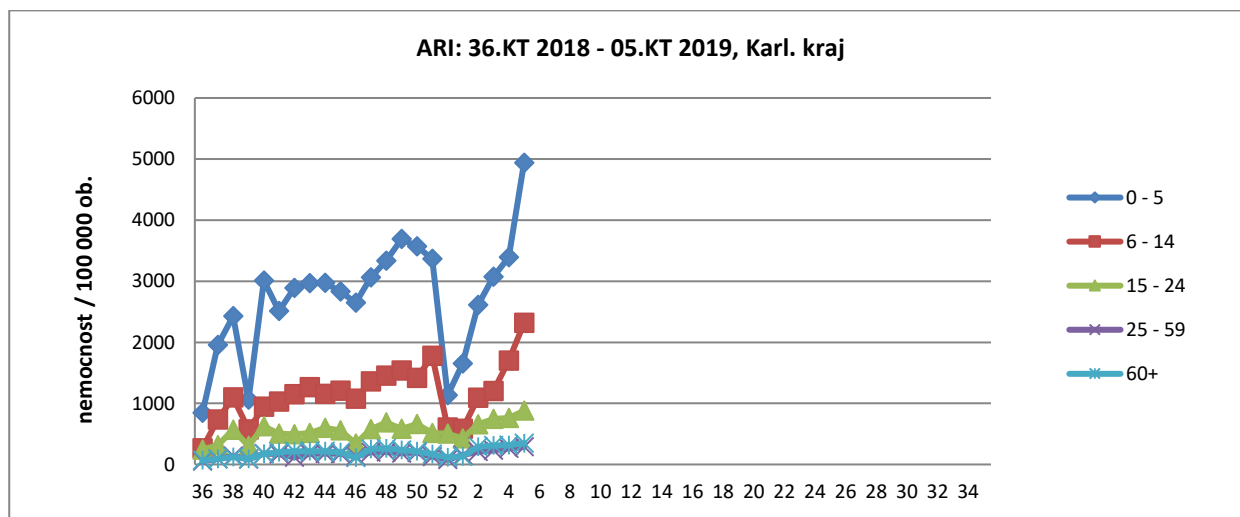
AKUTNÍ RESPIRAČNÍ INFEKCE (ARI)

Tabulka 12 – Relativní nemocnost ARI v Karlovarském kraji dle jednotlivých věkových kategorií a relativní nemocnost ARI v ČR v lednu 2019 (01. – 05. KT), (relativní čísla, přepočteno na 100 000 obyvatel)

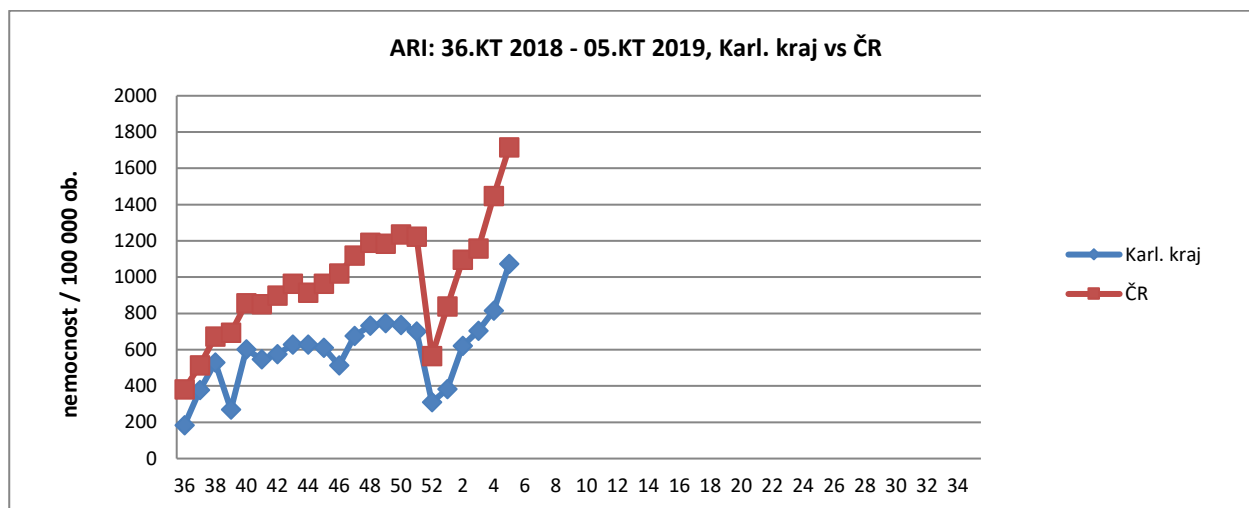
Kalendářní týden (KT)	Relativní nemocnost ARI v Karlovarském kraji dle jednotlivých věkových kategorií					Relativní nemocnost ARI v Karlovarském kraji	Relativní nemocnost ARI v ČR
	0 – 5 let	6 – 14 let	15 – 24 let	25 – 59 let	60+ let		
1	1652	582	426	154	134	384	839
2	2610	1091	657	210	288	622	1096
3	3073	1200	746	229	312	704	1158
4	3390	1697	762	262	316	815	1447
5	4937	2316	879	287	349	1073	1715

Zdroj číselných dat: Registr akutních respiračních infekcí, po zpracování dat SZÚ Praha (jedná se o vážená a standardizovaná data s využitím počtu obyvatel v okrese a jednotlivých věkových skupinách)

Graf 3 – Nemocnost akutních respiračních infekcí v Karlovarském kraji v 36.KT 2018 – 05.KT 2019 dle jednotlivých věkových kategorií (relativní čísla, přepočteno na 100 000 obyvatel)



Graf 4 – Nemocnost akutních respiračních infekcí v 36.KT 2018 – 05.KT 2019: trend nemocnosti v Karlovarském kraji ve srovnání s ČR (relativní čísla, přepočteno na 100 000 obyvatel)



Z prezentovaných grafů 3 a 4 vyplývá následující:

Během září 2018 – leden 2019 (konkrétně 36.KT 2018 – 05.KT 2019) došlo na území Karlovarského kraje postupnému nárůstu ARI ve všech věkových skupinách s poklesem v 39.KT a 46.KT 2018 způsobeným s největší pravděpodobností probíhajícím státním svátkem a ředitelskými volny ve školách a výrazným poklesem v době vánočních svátků (52.KT). Nejvyšší nemocnost je evidována ve věkové skupině 0-5 let, nejnižší u dospělé populace a seniorů. Stejný trend nemocnosti bylo možné pozorovat na celém území ČR s výjimkou poklesu v 39.KT a 46.KT 2018.

Aktuální relativní nemocnost ARI (v přepočtu na 100 000 obyvatel) v Karlovarském kraji lze sledovat na webových stránkách KHS Karlovarského kraje <http://www.khskv.cz>.

PORANĚNÍ OSTRÝM KONTAMINOVANÝM PŘEDMĚTEM NEBO NÁSTROJEM

➤ Profesionální poranění – hlášeno 8 případů

Tabulka 13 – Profesionální poranění zdravotnických či jiných odborných pracovníků v Karlovarském kraji v lednu 2019

okres	pohlaví	rok nar.	zdravotnické zařízení, kde došlo k poranění		pracovní zařazení	předmět způsobující poranění	činnost při poranění	místo poranění	očk. proti VHB	LD
KV	Ž	1969	nemocnice K. Vary	GPO sál	SZP	kocher	dekontaminace	2. prst LHK	ano	ano
	Ž	1991	nemocnice Ostrov	INT	SZP	poškrábání	hygiena pacienta	předloktí PHK	ano	ano
SO	Ž	1983	nemocnice Sokolov	GPO	SZP	šicí jehla	sutura	hřbet LHK	ano	ano
	Ž	1999	nemocnice Sokolov	CHI	NZP studentka	injekční jehla	odstraňování odpadu	1. prst LHK	ano	ano
	Ž	1965	NEMOS ambulance	zubní amb.	SZP	injekční jehla	odstraňování odpadu	1. prst PHK	ano	ano
	Ž	1975	nemocnice Sokolov	ARO	SZP	kopíčko	odběr glykemie	1. prst PHK	ano	ano
CH	Ž	1976	ambulance Cheb	PLDD	SZP	injekční jehla	odstraňování odpadu	2. prst LHK	ano	ano
	M	1968	nemocnice Cheb	CHI	lékař	skalpel	operace	2. prst PHK	ano	ano

➤ Neprofesionální poranění – nebyl hlášen žádný případ

INFEKČNÍ ONEMOCNĚNÍ SPOJENÉ S POSKYTOVÁNÍM ZDRAVOTNÍ PÉČE

V tomto měsíci bylo šetřeno celkem 385 podezření na infekci spojenou s poskytováním zdravotní péče, z nichž na základě šetření bylo 158 dáno do souvislosti s poskytováním zdravotní péče.

ÚMRTÍ V SOUVISLOSTI S INFEKČNÍM ONEMOCNĚNÍM

Na území Karlovarského kraje byla tento měsíc zaznamenána celkem 2 úmrtí v souvislosti s infekčním onemocněním. Případy úmrtí jsou popsány v kapitole: Alimentární nákazy – bakteriální střevní infekce způsobené *Clostridium difficile* a Jiné nákazy – Chřipka. Bezprostřední příčinou úmrtí nebylo dané infekční onemocnění.

Tabulka 14 – Srovnání stejného časového období roku 2018 a 2019 u jednotlivých diagnóz vykázaných v lednu 2019 (absolutní čísla)

dg. (dle MKN – 10)		2018 leden	2019 leden	Srovnání sledovaných období (vyjádřeno v %)
A02	Salmonellosis (Salmonelóza)	8	9	+11,11
A04	Jiné bakteriální střevní infekce	10	33	+69,70
A04.5	Enteritis, původce <i>Campylobacter spp.</i>	36	29	-19,44
A08	Virové střevní infekce	16	7	-56,25
A32.9	Listerióza	0	1	-
A38	Scarlatina (Spála)	7	7	0,00
A40.3	Septikémie, původce: <i>Streptococcus pneumoniae</i>	1	1	0,00
A46	Erysipelas	0	3	-
A56	Jiná sexuálně přenášena chlamydiová onemocnění	2	15	+86,67
A59	Trichomoníáza	0	2	-
A69.2	Lymeská nemoc	0	5	-
B01.9	Varicella (Plané neštovice)	33	113	+70,80
B02	Herpes zoster (Pásový opar)	4	19	+78,95
B08.4	Enterovirová vezikulární stomatitida s exantemem (Syndrom ruka, noha, ústa)	1	1	0,00
B17.2	Akutní virová hepatitida typu E	1	2	+50,00
B18.2	Chronická hepatitida typu C	0	6	-
B26	Parotitis epidemica – Epidemický zánět příušnic	1	1	0,00
B27	Infekční mononukleóza	0	5	-
B80	Enterobiasis (Enterobióza)	1	7	+85,71
B86	Scabies (Svrab)	3	18	+83,33
J10	Chřipka způsobená identifikovaným chřipkovým virem	4	5	+20,00
J13	Zánět plic, původce <i>Streptococcus pneumoniae</i>	0	3	-
Celkem			292	

Ing. Bc. Martina Prokopová, MBA
ředitelka odboru protiepidemického